

Спецификация контрольных измерительных материалов для проведения итоговой работы по Истории России в 9 классе

Цель: определить уровень подготовки учащихся по предмету история за курс 9 класса

Работа охватывает содержание курса истории XIX в. Содержание материала по истории представлено в работе по разделам, определенным с учетом общей периодизации и хронологических рамок школьного курса.

Общее число заданий в работе – 18.

Работа состоит из 2-х частей, которые содержат задания базового и повышенного уровня. С их помощью проверяются базовые знания дат, фактов, понятий, терминов, характерных признаков исторических явлений, причин и следствий событий, умение соотносить единичные факты и общие исторические процессы, указывать их характерные черты, производить поиск информации в источнике, умение извлекать информацию из источника, классифицировать и систематизировать факты.

Полный правильный ответ на каждое из заданий 2, 3, 4, 6, 7, 9–12, 14–18 оценивается 1 баллом; неполный, неверный ответ или его отсутствие – 0 баллов. Полный правильный ответ на каждое из заданий 1, 5, 8, 13 оценивается 2 баллами; если допущена одна ошибка, – 1 баллом; если допущено две ошибки или ответ отсутствует, – 0 баллов.

На выполнение контрольной работы по истории отводится 40 минут

Проверяются следующие умения по истории учащихся основной школы:

- Знание дат и периодизации отечественной истории
- Знание основных фактов, явлений, характеризующих целостность исторического процесса
- Знание исторических понятий, терминов
- Знание причин и следствий событий, понимание исторической обусловленности общественных явлений, процессов
- Установление последовательности исторических событий, временных рамок изучаемых исторических явлений, процессов
- Соотнесение единичных фактов и общих исторических явлений, процессов; указание характерных черт событий, явлений, процессов
- Группировка исторической информации
- Систематизация исторического материала на основе представления об общих тенденциях исторического процесса
- Выявление общих черт и различий сравниваемых исторических событий, процессов
- Анализ исторической ситуации; умение устанавливать комплекс причинно-следственных связей при изучении исторических процессов и явлений
- Умение анализировать историческую информацию, представленную в разных знаковых системах (историческая карта, схема, иллюстрации)
- Поиск информации в источнике
- Суждение о принадлежности источника (время и обстоятельства создания, авторство)
- Характеристика позиций автора источника

Перечень элементов содержания, проверяемых на итоговой контрольной работе

№ п/п	Проверяемые виды деятельности	Уровень сложности задания	Максимальный балл
Часть А			
1	Установление последовательности событий	повышенный	2
2	Систематизация исторической информации (соответствие)	базовый	1
3	Поиск информации в источнике	базовый	1
4	Систематизация исторической информации (соответствие)	базовый	1
5	Знание основных дат, этапов и ключевых событий истории России	базовый	2
6	Знание понятий, терминов (задание на выявление лишнего термина в данном ряду)	базовый	1
7	Систематизация исторической информации (соответствие)	базовый	1
8	Использование данных различных исторических и современных источников (текста; схем; иллюстративного, статистического материала) при ответе на вопросы, решении различных учебных задач; сравнение свидетельств разных источников	базовый	2
9	Использование данных различных исторических и современных источников (текста; схем; иллюстративного, статистического материала) при ответе на вопросы, решении различных учебных задач; сравнение свидетельств разных источников	базовый	1
10	Использование данных различных исторических и современных источников (текста; схем; иллюстративного, статистического материала) при ответе на вопросы, решении различных учебных задач; сравнение свидетельств разных источников	базовый	1
11	Использование данных различных исторических и современных источников (текста; схем; иллюстративного, статистического материала) при ответе на	базовый	1

	вопросы, решении различных учебных задач; сравнение свидетельств разных источников		
12	Систематизация исторической информации (соответствие)	базовый	1
13	Использование данных различных исторических и современных источников (текста; схем; иллюстративного, статистического материала) при ответе на вопросы, решении различных учебных задач; сравнение свидетельств разных источников	повышенный	2
14	Использование данных различных исторических и современных источников (текста; схем; иллюстративного, статистического материала) при ответе на вопросы, решении различных учебных задач; сравнение свидетельств разных источников	повышенный	1
15	Использование данных различных исторических и современных источников (текста; схем; иллюстративного, статистического материала) при ответе на вопросы, решении различных учебных задач; сравнение свидетельств разных источников	повышенный	1
16	Знание понятий, терминов	базовый	1
17	Анализ источника. Логический анализ структуры текста	базовый	1
18	Использование данных различных исторических и современных источников (текста; схем; иллюстративного, статистического материала) при ответе на вопросы, решении различных учебных задач; сравнение свидетельств разных источников	базовый	1
Максимальный первичный балл за работу – 22			

Код раздела	Код элемента	Элементы содержания, проверяемые в ходе контрольной работы
2	Новое время	
	2.1.7	Внутренняя политика в первой половине XIX в. М.М. Сперанский
	2.1.8*	Отечественная война 1812 г.
	2.1.9	Движение декабристов
	2.1.10*	Общественная мысль во второй четверти XIX в.

	Официальная государственная идеология. Западники и славянофилы
2.1.12*	Присоединение Кавказа. Крымская война
2.2	<i>Россия во второй половине XIX – начале XX в.</i>
2.2.1	Реформы 1860–1870-х гг. Александр II. Отмена крепостного права
2.2.3*	Общественные движения во второй половине XIX в.
2.2.6*	Русско-японская война
2.2.7	Обострение социальных противоречий в условиях модернизации. Революция 1905–1907 гг. Государственная дума
2.2.8	П.А. Столыпин. Аграрная реформа
2.3	<i>Российская культура в XVIII – начале XX в.</i>
2.3.2*	Школы и университеты в первой половине XIX в. Становление национальной научной школы и её вклад в мировое научное знание. Достижения российской науки во второй половине XIX в. Рост образования и распространение грамотности во второй половине XIX в. Развитие народного просвещения: попытка преодоления разрыва между образованным обществом и народом в начале XX в. Открытия российских учёных в начале XX в.
2.3.3*	Литература и искусство

ДЕМОВЕРСИЯ

1. Расположите события в хронологической последовательности

- А) продажа Аляски Соединённым штатам Америки
- Б) начало реформы управления государственными крестьянами
- В) Издание «Положения о мерах к охранению государственного порядка и общественного спокойствия»
- Г) Бородинская битва

2. Установите соответствие между событиями и годами.

СОБЫТИЯ

- А) Открытие I Государственной думы
- Б) издание указа о вольных хлебопашцах
- В) создание «Союза борьбы за освобождение рабочего класса»

ГОДЫ

- 1) 1803 г.
- 2) 1842 г.
- 3) 1895 г.
- 4) 1906 г.

Запишите цифры, соответствующие выбранным ответам.

3. Прочитайте отрывок из воспоминаний современника и выберите два верных суждения

Это известие всех страшно поразило, огорчило, ошеломило. Подробности о совершённом злодеянии исполнили всех ужасом. Во всех слоях народа грусть, страх и изумление овладели людьми. Где и чего тогда не говорили! По сёлам стали распространять слухи о том, что дворяне убили царя за лишение их крепостных людей. В городах пугали смутами по деревням. Даже в войсках не было совершенно спокойно... Целые два месяца Россия была в каком-то странном смущении и оцепенении; не только руки отпадали от всякого дела, но даже ум и чувства как будто омертвели. Покойного царя любили, обожали освобождённые крестьяне и бывшие дворовые люди; но душевно были к нему расположены и преданы в обществе все лично его знавшие и те, которые много слышали о его сердечной доброте, о его всегдашнем расположении ко всему доброму делу. Едва ли кто из русских самодержцев был вообще любим, как _____. Всякий русский с чувством от души говорил: «Вечная тебе память!»

- 1) В отрывке пропущено имя Александра III
- 2) Автор пишет, что многие крестьяне плохо относились к покойному императору
- 3) События, о которых идёт речь в отрывке, произошли в 1880-х годах
- 4) По мнению автора, крестьяне считали дворян виновниками смерти императора

4. Установите соответствие между событиями (процессами, явлениями) и участниками этих событий (процессов, явлений).

СОБЫТИЯ (ПРОЦЕССЫ, ЯВЛЕНИЯ)

- А) Русско-японская война
- Б) Отечественная война 1812г.
- В) оборона Севастополя

УЧАСТНИКИ

- 1) В.И. Истомин
- 2) М.Д. Скобелев
- 3) С.О. Макаров

4) П.И. Багратион

Запишите цифры, соответствующие выбранным ответам.

5. Какие события относятся к периоду царствования Николая I? Укажите два события.

- 1) Синопское сражение
- 2) создание организации «Народная воля»
- 3) учреждение первых министерств
- 4) отмена конституции Царства Польского
- 5) создание РСДРП

6. Ниже приведён перечень терминов (названий). Все они, за исключением одного, относятся к событиям (явлениям, процессам), происходившим в России в период правления Александра I. Укажите порядковый номер термина (названия), «выпадающего» из данного ряда.

- 1) барщина; 2) военные поселения; 3) отрезки; 4) рекрут; 5) отходничество.

7. Установите соответствие между событиями (явлениями, процессами) и фактами, относящимися к этим процессам (явлениям, событиям)

СОБЫТИЯ (ПРОЦЕССЫ, ЯВЛЕНИЯ)

- А) реформаторская деятельность Николая I
- Б) реформы начала царствования Александра I
- В) реформаторская деятельность Николая II

ФАКТЫ

- 1) учреждение Совета министров
- 2) создание Верховной распорядительной комиссии по охране государственного порядка и общественного спокойствия
- 3) издание указа об обязанных крестьянах
- 4) учреждение Государственного совета Российской империи

8. Укажите два верных суждения о данной почтовой марке



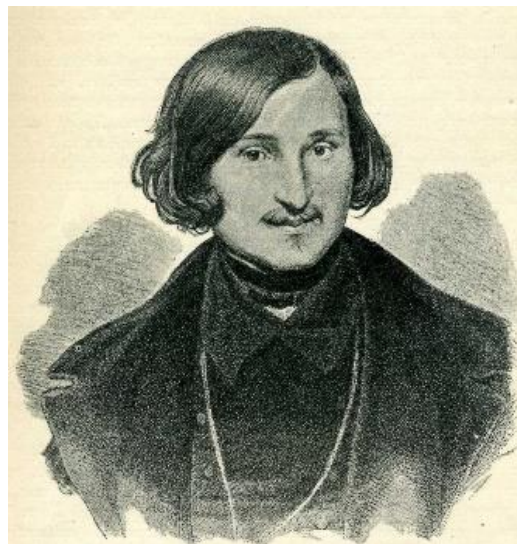
- 1) В год, когда произошли изображённые на марке события, началась русско-японская война
- 2) Картина, изображённая на марке, посвящена событиям, произошедшим в Санкт-Петербурге
- 3) Современником событий, которым посвящена марка, был А.И. Желябов
- 4) Изображённые события произошли в декабре указанного на марке года
- 5) В один из годов, указанных на марке, был издан Манифест об усовершенствовании государственного порядка

9. Кто из писателей, портреты которых представлены ниже, был современником события, которому посвящена марка?

1



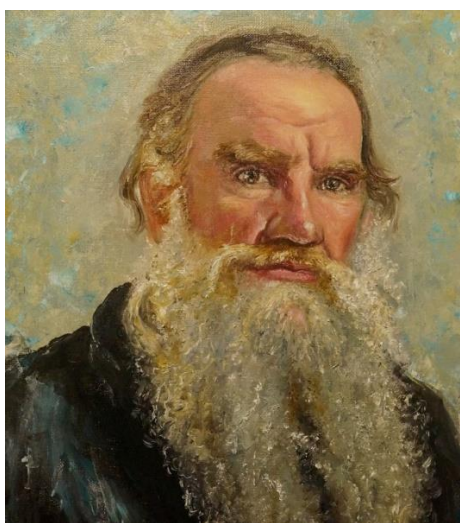
2.



3.



4.



10. На основе данных статистической таблицы завершите представленные ниже суждения, соотнесите их начала и варианты завершения

Естественный прирост населения России в 1900г. и 1913г., тыс. чел.

Годы	Европейская Россия	Привисленские губернии	Кавказ	Сибирь	Средняя Азия	Всего
1900	1803,5	188,6	164	101,5	112,6	2375,2
1913	1987,5	208,1	218,6	184,8	155,5	2754,5

НАЧАЛО СУЖДЕНИЯ

- А) Количественный естественный прирост населения в 1913г. был выше, чем в 1900г.
 Б) Наибольшее увеличение количественного естественного прироста населения в 1913г. по сравнению с 1900г. было зафиксировано
 В) Наименьшее увеличение количественного естественного прироста населения в 1913г. по сравнению с 1900г. было зафиксировано

ВАРИАНТЫ ЗАВЕРШЕНИЯ СУЖДЕНИЯ

- 1) В Привисленских губерниях
 2) во всех регионах России, представленных в таблице.
 3) в Сибири

4) не во всех регионах России, представленных в таблице.

5) В Европейской России

11. Сравните революционное движение в периоды правления Александра I и Александра II. Выберите и запишите в первую колонку таблицы порядковые номера черт сходства, во вторую – порядковые номера черт различия.

- 1) участие в революционном движении в основном дворян
- 2) использование насильственных методов для достижения цели
- 3) создание революционных организаций
- 4) выдвижение идеи привлечения народных масс к участию в революции

Черты сходства		Черты различия	

12. Установите соответствие между памятниками культуры и их авторами

ПАМЯТНИКИ КУЛЬТУРЫ

- А) картина «Последний день Помпеи»
- Б) опера «Жизнь за царя»
- В) здание Ярославского вокзала в Москве

АВТОРЫ

- 1) Ф.О. Шехтель
- 2) М.И. Глинка
- 3) В.О. Ключевский
- 4) К.П. Брюлов

Рассмотрите карту и выполните задания 13-15



13. Выберите три суждения, которые относятся к исторической ситуации, обозначенной на карте.

- 1) Территории, обозначенные на карте цифрами 3 и 4, были присоединены к территории России в правление одного и того же императора

- 2) Обозначенные на карте железные дороги были построены в период правления Александра II
- 3) Территории, обозначенные на карте цифрой 2, была присоединена к России в результате войн с Турцией.
- 4) В период, к которому относится данная историческая ситуация, столицей Российской империи был город, обозначенный на карте цифрой 5.
- 5) В период, к которому относится данная историческая ситуация, Варшава была российским государством.

14. Запишите название государства, в результате войны с которым к России была присоединена территория, обозначенная на карте цифрой 4 _____

15. Запишите имя русского монарха, в правление которого была присоединена территория, обозначенная на карте цифрой 1 _____.

16. Запишите термин, о котором идёт речь.

Крупная политическая партия либерального направления в Российской империи, образованная в 1905г. Виднейшим лидером этой партии был П.Н. Милюков

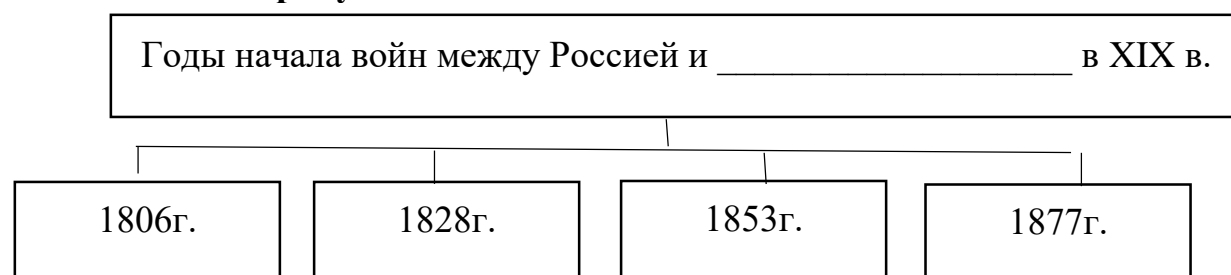
17. Прочитайте отрывок из международного договора и укажите название города, где был подписан этот договор.

... Болгария образует из себя княжество самоуправляющееся и платящее дань, под главенством его и.в. султана; она будет иметь христианское правительство и народную милицию...

... На юг от Балкан образуется провинция, которая получит наименование «Восточная Румелия» и которая останется под непосредственной политической и военной властью е.и.в. султана на условиях административной автономии. Она будет иметь генерал-губернатором христианина.

... Провинции Босния и Герцеговина будут заняты и управляема Австро-Венгрией. _____

18. Заполните пропуск в схеме



Ответ: _____